

Van castellum tot Spookslot Tweeduizend jaar kastelen in Noord-Brabant

Om zich te verdedigen hebben mensen op Noord-Brabantse bodem al eeuwenlang bouwwerken opgetrokken, wallen opgeworpen en grachten aangelegd. Rond het jaar 340 bouwden de laatste Romeinen in onze contreien het *castellum Ceuclum*, bestemd voor vijfhonderd soldaten. Het moest de belangrijke Maas-oversteek verdedigen. De brug was onderdeel van de *Via Valentiniana*, de handelsroute tussen Tongeren en Nijmegen. Van het woord *castellum* komt ons woord 'kasteel'. Hier laten we een kleine greep zien uit de grote diversiteit aan defensieve bouwwerken die we nu als kasteel aanduiden. In min of meer chronologische volgorde komen kastelen voorbij in volle glorie: verdwenen burchten op soms amper herkenbare locaties – verbouwd en verwoest – of juist gekoesterd als romantische ruïne. Ze worden afgebeeld op pentekeningen, prentbriefkaarten en recente (lucht)foto's, in maquettes en 3D-reconstructies.

Op de eerste kastelen moeten we na de aftocht van de Romeinen trouwens nog zo'n zevenhonderd jaar wachten. Vanaf het jaar 1000 vinden we in het landschap, in geschreven bronnen en in opgravingen sporen van wat we 'motteburchten' noemen: kunstmatige aarden heuvels met daarop een houten toren. Later werd deze soms vervangen door een natuur- of bakstenen toren of donjon. Tot ver in de dertiende eeuw moeten er tientallen gebouwd zijn op strategische plekken, vaak omgeven door water. Ze vormden de laatste verdedigingsplek van de lokale elite die ter plekke een landgoed bezat, dat zich rondom de motteburcht uitstrekte. Daarop werkten de boeren en ambachtslieden die van de adel afhankelijk waren. Deze versterkingen stonden soms zo dicht bij elkaar dat de edellieden el-

kaar vanuit hun torens konden beloeren én bevechten. Soms werden ze verlaten, soms vervangen door een moderner kasteel op een andere plek en soms in de loop van de eeuwen uitgebouwd tot een groter kasteel. Wanneer zo'n oude bucht door een muur werd omgeven, ontstond een grillig gevormd kasteelcomplex. Een innovatie vormden vanaf ongeveer 1250 de vierkante kastelen, die eruitzien zoals een kind ze zou tekenen. Kasteel Helmond is het best bewaarde voorbeeld.

Van de circa driehonderd middeleeuwse kastelen die er ooit in Noord-Brabant zijn geweest, zijn er maar zo'n dertig in al hun pracht overgebleven: opeenvolgende oorlogen, van de Tachtigjarige Oorlog tot de Tweede Wereldoorlog, hebben vaak weinig van de burchten overgelaten. Maar daarnaast zijn er tientallen slotjes, 'adellijke huizingen' en buitenplaatsen bewaard. Ze lijken uiterlijk nog wel op kastelen en werden hier tussen de vijftiende en achttiende eeuw gebouwd, vooral rond de steden en langs rivieren als de Mark, de Dommel en de Aa. Ze worden door grachten omgeven, maar defensief stellen ze weinig voor. Al aan het eind van de achttiende eeuw, wanneer veel 'feodale' burchten aan sloop ten prooi vielen, ontstaat heimwee naar de middeleeuwen. Het verbaast dan ook niet dat vanaf de negentiende eeuw enkele romantische *fake*-kastelen zijn gebouwd. Maar ook recenter zijn er nostalgische bouwwerken opgetrokken die verwijzen naar middeleeuwse burchten, zoals de quasi-ruïne van Heusden. En wat te denken van het Spookslot in de Efteling, de door Ton van de Ven in 1978 ontworpen kasteelruïne, waarin de *Danse macabre* binnenkort voor het laatst te horen zal zijn? ■

Jeroen Arts bewerkt historisch beeld- en geluidsmateriaal uit de regio en geeft het zo een nieuw leven. Arnoud-Jan Bijsterveld is hoogleraar Cultuur in Brabant aan Tilburg University. Emy Thorissen is kunsthistoricus en werkt als conservator Oude en Bijzondere Collecties bij de Brabant-Collectie en Universiteitsbibliotheek Tilburg.



Bronnen

- M.M.A. van Boven e.a., *Kastelen in Brabant. Van burcht tot landhuis* ('s-Hertogenbosch: tent.cat. Noordbrabants Museum 1982)
- Thijs Caspers en Huub Smeding, *Landgoederen in Noord-Brabant. Het lief en leed dat landgoed heet* (Woudrichem 2012)
- Wies van Leeuwen en Marc Bolsius, *De mooiste kastelen en voorname huizen van Noord-Brabant* (Zwolle 2019)
- 'Kastelen In Brabant': www.kasteleninbrabant.nl/
- 'Kastelen en land-goederen in Noord-Brabant': www.skbl.nl/kastelen-en-landgoederen-in-noord-brabant/

3D-reconstructie van castellum Ceuclum, Cuijk. Impressie 350-410. (Maker onbekende student in opdracht van Werkgroep Archeologie Cuijk)



Een motteburcht uit de twaalfde eeuw. Roelant Roghman, Gezicht op het dorp Almkerk met links Huis Altena, ca. 1646-1647. (Pen- en penseeltekening met zwart krijt. Collectie: Rijksmuseum, Amsterdam)



L. van Valkenburg, De woontoren of donjon van Kasteel Onsenoort, Nieuwkuijk, eerste kwart negentiende eeuw. (Gewassen pen- en penseeltekening. Brabant-Collectie, Tilburg University)



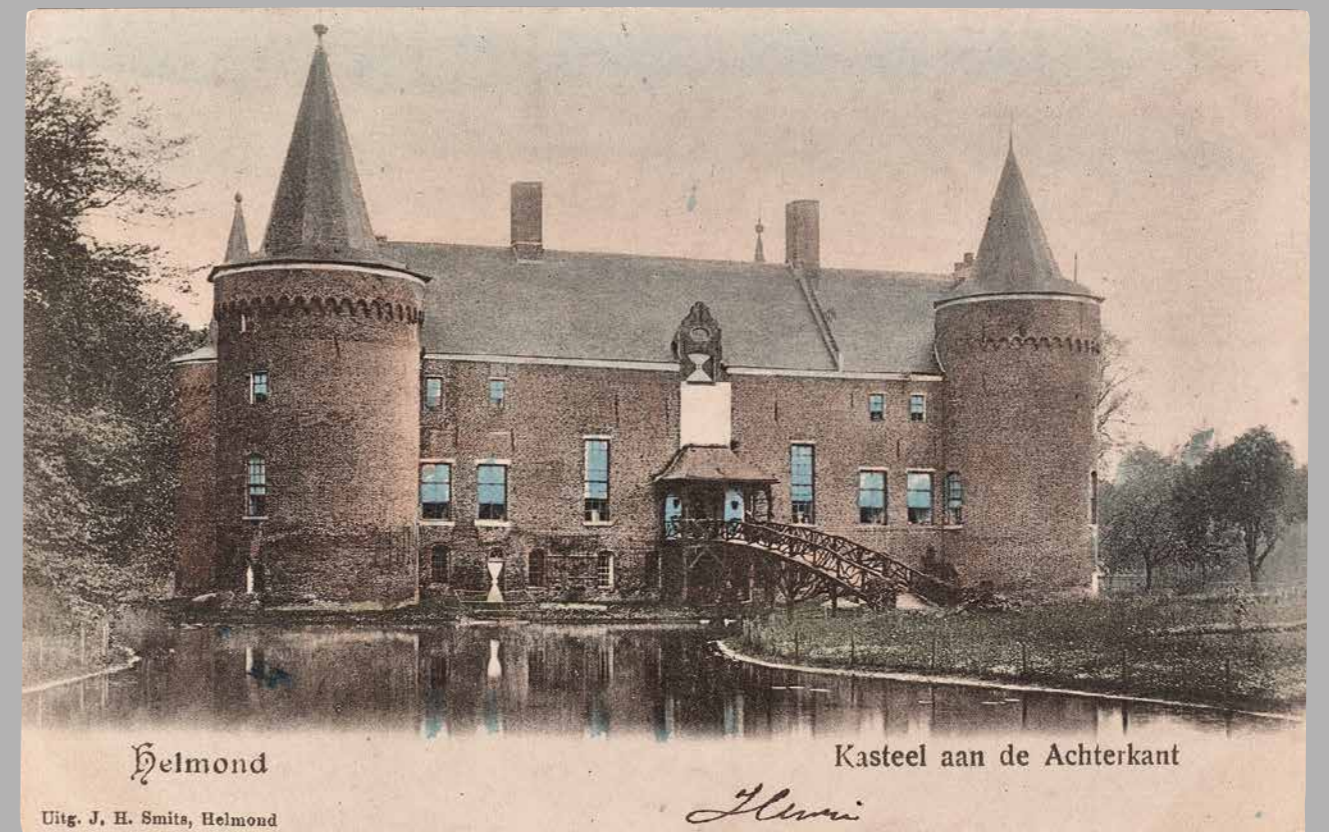
De woontoren of donjon van Kasteel Onsenoort, Nieuwkuijk, gebouwd eind veertiende eeuw. (Foto: Jeroen Arts, 2021)



Het veelhoekige Kasteel van Grave, gebouwd in de twaalfde eeuw, situatie voor de verwoesting in 1674. Maker onbekend, Kasteel van Grave, ongedateerd. (Aquarel. Brabant-Collectie, Tilburg University)



Rechtsboven: Cornelis Pronk, Het Huis van Dussen, circa 1750. (Gewassen pen- en penseeltekening. Brabant-Collectie, Tilburg University)
Rechtsonder: Achterzijde van Kasteel Helmond, vóór 1904. Uitg. J.H. Smits, Helmond. (Prentbriefkaart. Brabant-Collectie, Tilburg University)

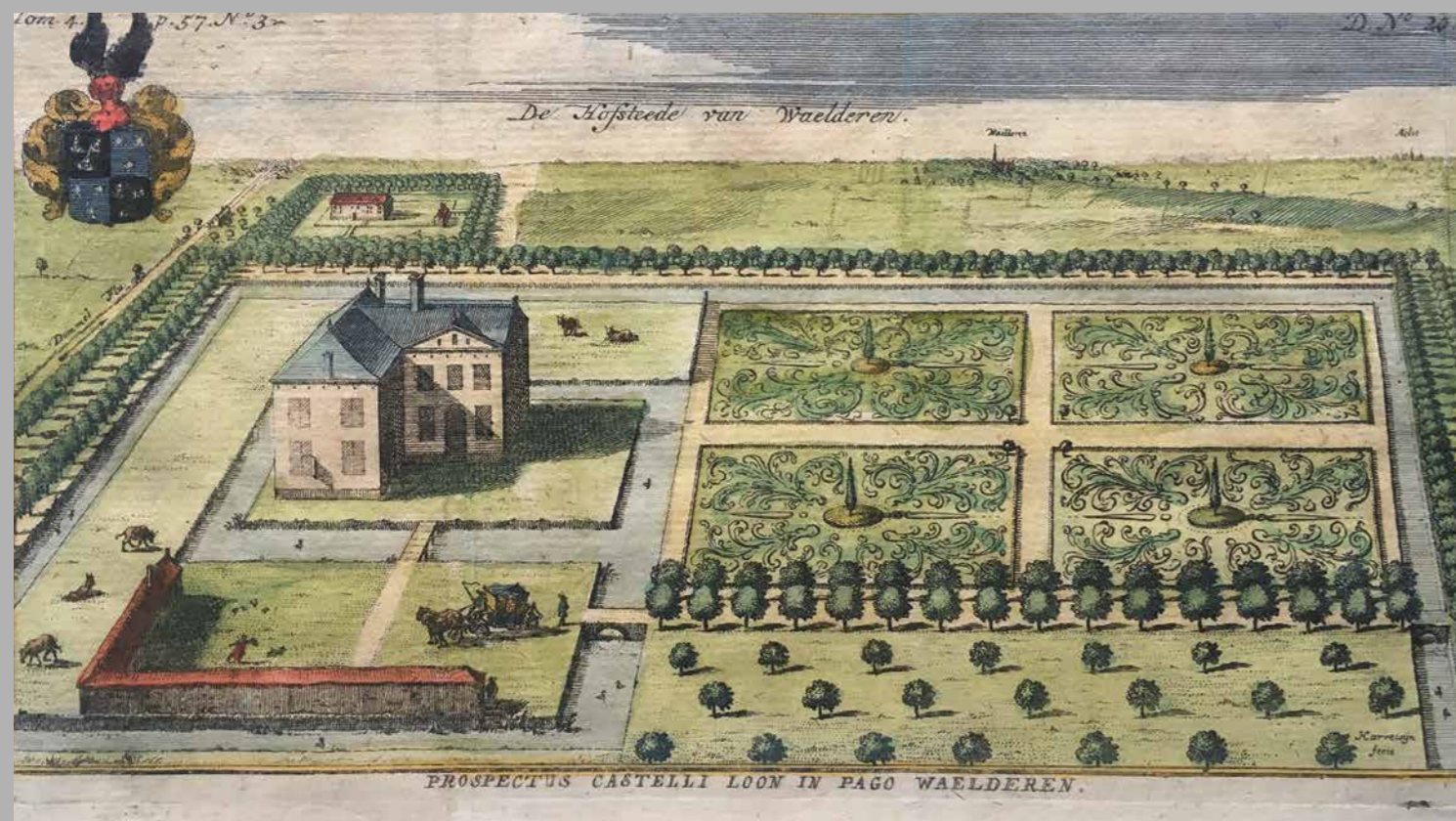


Helmond

Kasteel aan de Achterkant

Uitg. J. H. Smits, Helmond

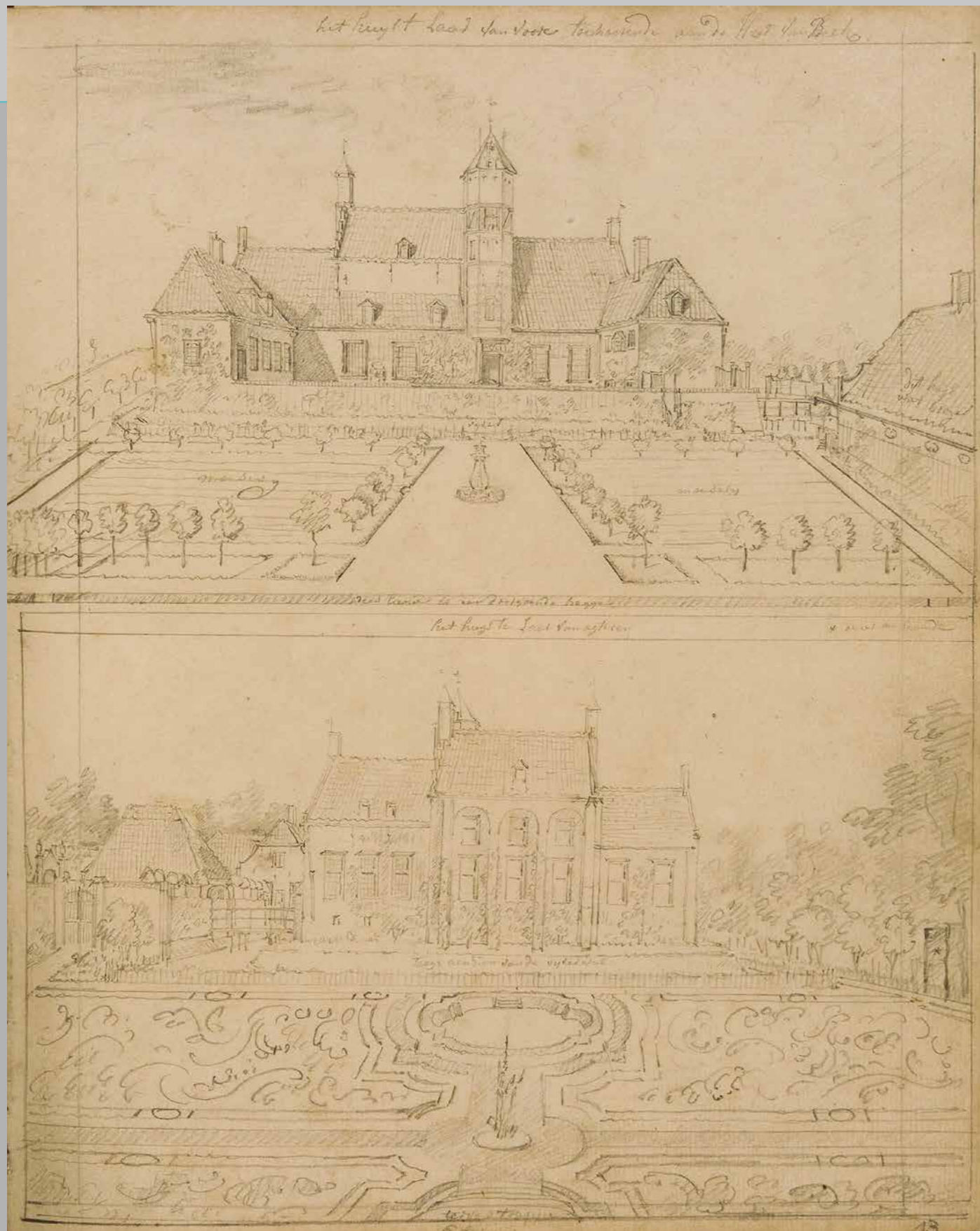
Smits



Jan Harrewijn, Prospectus Castelli Loon in pago Waelderem (oftewel Kasteel Loon in Waalre), in: Philippe de Cantillon, *Vermakelykheden van Brabant ...*, Te Amsteldam: By David Weege, 1770.
(Kopergravure, handgekleurd. Collectie: Arnoud-Jan Bijsterveld)



Dirk Verriek, Huis de Nobelaer te Etten, ca. 1777-1778.
(Aquarel. Brabant-Collectie, Tilburg University)



Links: Dirk Verrijck, 't Hof te Laer in Zundert, in: *Schetsboek* (1767-1783). Dit kasteel bestond al rond 1475 en werd in de zeventiende eeuw uitgebouwd tot riante buitenplaats met siertuinen. (Potloodtekening. Collectie: Gelders Archief, Arnhem)

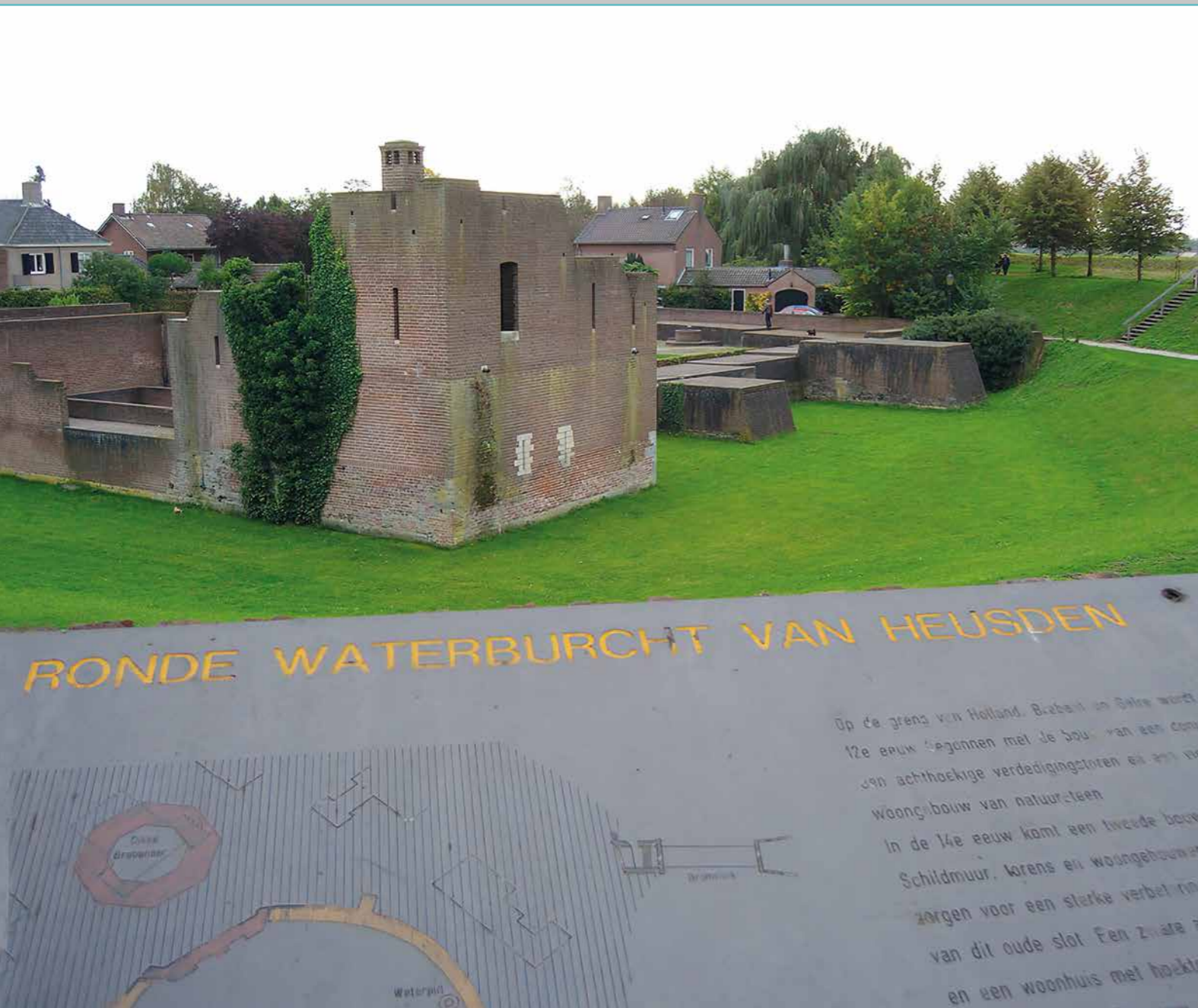
A. Mortier-Ramus, Feeërieke impressie van Kasteel Heeswijk, 1906. (Aquarel. Brabant-Collectie, Tilburg University)



Huis Seldensate in Berlicum, als imitatie-middeleeuws kasteel herbouwd na 1890. Uitg. J. Smits, vóór 1905. (Prentbriefkaart. Brabant-Collectie, Tilburg University)



Luchtfoto van de ruïne van het Groot Kasteel Deurne, verwoest in 1944. Uitg. KLM Aerocarto N.V., Schiphol. (Prentbriefkaart. Brabant-Collectie, Tilburg University)



In 1987 werd de ruïne van de waterburcht van Heusden gedeeltelijk gereconstrueerd.
(Bron: Wikimedia Commons)



Ton van de Ven, Ontwerp van de voorgevel van het Spookslot, vóór 1978.
(Tekening. Bron: www.eftepedia.nl/lemma/Spookslot)



Plein voor het Spookslot in de Efteling, Kaatsheuvel.
In het najaar van 2022 wordt de attractie gesloten en gesloopt.
(Foto: Eliedion, 2019. Bron: Wikimedia Commons)